



MINISTÈRE
DE L'AGRICULTURE
DE L'ALIMENTATION
DE LA PÊCHE
DE LA RURALITÉ
ET DE L'AMÉNAGEMENT
DU TERRITOIRE

Agreste Conjoncture

Lait



Novembre 2011 — n° 10/11

Infos rapides

Ralentissement de la collecte après les fortes hausses estivales

En septembre 2011, la collecte de lait de vache a progressé de 7 % par rapport à septembre 2010. Cette nouvelle forte hausse traduit le dynamisme des éleveurs. Ils ont été encouragés par un prix du lait maintenu à bon niveau, mais aussi aidés par des conditions climatiques estivales très favorables. Selon les derniers sondages hebdomadaires effectués par FranceAgriMer, la collecte de lait de vache du mois d'octobre 2011 augmenterait de 2 % comparée à celle du mois d'octobre 2010. La croissance serait plus modérée que celle des trois derniers mois.

Sommaire

Lait de vache : principales tendances de la collecte	2
Hausse moins forte de la collecte de lait de vache	2
Fabrications et débouchés à l'exportation des principaux produits laitiers	3
Recul des fabrications de laits liquides conditionnés en cumul annuel	3
Sources et définitions	6
Pour en savoir plus	6

Laits de chèvre et de brebis : informations disponibles dans l'espace « Données en ligne » du site Agreste.

Lait de vache : principales tendances de la collecte

Les faits marquants - Hausse plus modérée de la collecte de lait de vache

En septembre 2011, la collecte de lait de vache a de nouveau fortement progressé. Elle a augmenté de près de 7 % par rapport au mois de septembre 2010. Dans un contexte de prix du lait élevé, les éleveurs ont maintenu un niveau de production élevé tout au long de l'été. La période estivale humide a permis de nourrir les animaux à l'herbe, tout en limitant l'utilisation des aliments composés.

Au mois de septembre 2011, le taux de matière grasse se situe à 41,16 g/l en retrait de 0,62 g/l par rapport au niveau observé en septembre 2010. En moyenne depuis le début de la campagne 2011/2012, la teneur en matière grasse s'élève à 40,38 g/l, en retrait de 0,12 g/l par rapport à la campagne précédente.

En cumul depuis le début de la campagne 2011/2012, la collecte de lait de vache corrigée de la matière grasse progresserait de 5,3 % par rapport à la campagne précédente (+ 5,4 % sans correctif matière grasse). Fin septembre 2011, le déficit estimé par rapport à la référence nationale atteint 314 milliers de tonnes. Il faut remonter à la campagne 2005/2006 pour retrouver un écart aussi réduit par rapport au quota à mi-campagne.

D'après les derniers sondages hebdomadaires de FranceAgriMer, un ralentissement de la hausse de la collecte laitière semble s'amorcer. Après plusieurs mois de forte hausse, la progression de la collecte se situerait autour de 2 % au cours du mois d'octobre 2011 par rapport au mois d'octobre 2010. A mi-campagne, beaucoup de producteurs ont déjà un volume de livraisons élevé par rapport à leur quota alloué et sont d'ores et déjà contraints à réguler leur production pour éviter de payer des pénalités en fin de campagne. Cette hausse moins rapide de la production est également liée au déficit hydrique constaté dans plusieurs régions, dès le début de l'automne.

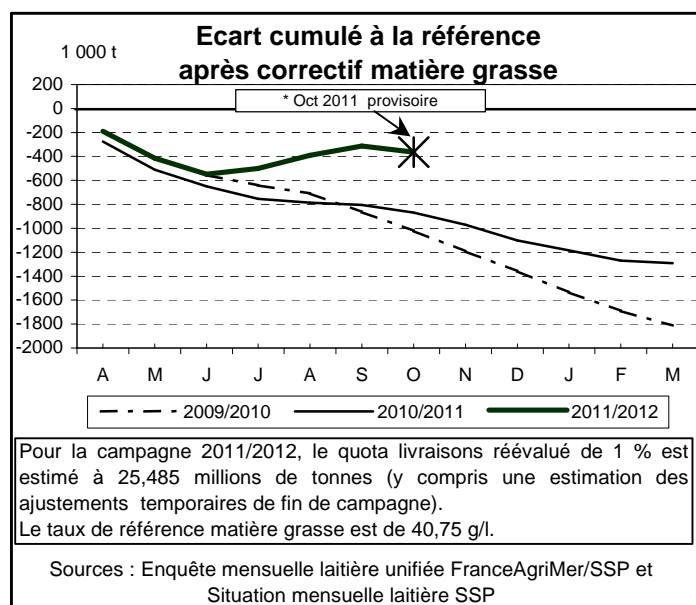
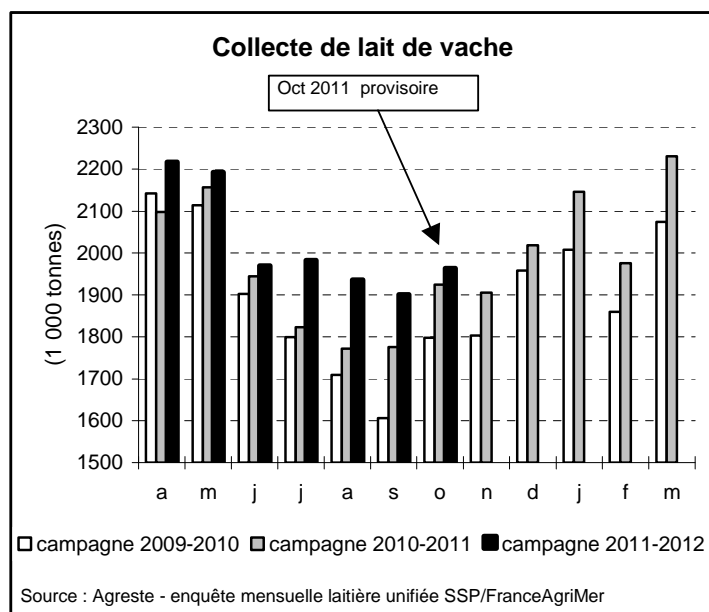
La situation est similaire dans les pays du nord de l'Union européenne où la collecte de lait de vache a fortement augmenté. A mi-campagne, certains pays comme l'Allemagne, les Pays-Bas, le Danemark ou encore l'Irlande, déjà en situation de dépassement, sont obligés de ralentir leur production pour échapper aux pénalités. En revanche, la collecte est toujours en retrait dans la plupart des pays du Sud et de l'Est de l'Union européenne.

Les indicateurs

mois de l'année N	Collecte brute de lait de vache (1000 l)	Evolution N/N-1	Taux de matière grasse	Taux de matière protéique
juin 2011	1 911 924	1,3	40,33	32,92
juillet 2011	1 925 114	8,8	40,42	32,86
août 2011	1 879 472	9,2	40,62	32,90
septembre 2011	1 845 109	7,0	41,16	33,49
Cumul campagne 2011/2012	11 842 263	5,4	40,38	33,13

Source : Agreste - Enquête mensuelle laitière unifiée FranceAgriMer/SSP

Mises en perspectives



Fabrications et débouchés à l'exportation des principaux produits laitiers

Les faits marquants - Recul des fabrications de laits liquides conditionnés en cumul annuel

En cumul de janvier à septembre 2011, les fabrications de produits de grande consommation sont plutôt bien orientées. Les fabrications de crème conditionnée progressent de 10,3 % et sont très dynamiques sur le marché extérieur. Celles des fromages progressent de 1,5 % avec des exportations en hausse de 6,9 %. Pour les yaourts et desserts lactés, on note une petite progression des fabrications (+ 1,3 %) et des exportations (+ 1,4 %). En revanche, les laits conditionnés sont en retrait de 3,1 % et les exportations reculent de 12,6 % par

rapport à la même période précédente.

En cumul depuis le début de l'année, les fabrications de produits laitiers industriels sont en hausse. Les fabrications de poudres de lait écrémé augmentent de 20,1 % malgré une baisse des exportations (- 1,2 %). Les fabrications de matières grasses progressent de 5,3 % et les exportations de 3,1 %. Celles de poudre de lactosérum augmentent aussi (respectivement + 1,1 % et + 12,6 %) par rapport à la même période de l'an passé.

Les indicateurs

Unité : Laits conditionnés en 1 000 litres et autres produits en tonne, Evolution en %

PRODUITS LAITIERS	Fabrications				Exportations			
	sept 11		Cumul Année 2011		sept 11		Cumul Année 2011	
	Qté	Evol 11 / 10	Qté	Evol 11 / 10	Qté	Evol 11 / 10	Qté	Evol 11 / 10
LAITS CONDITIONNES (tous laits)	282 139	-0,5	2 541 317	-3,1	16 150	23,9	179 881	-12,6
Lait liquide de consommation	277 948	-0,7	2 508 573	-3,2	14 710	24,1	132 590	-32,7
Lait aromatisé	4 191	12,8	32 744	4,4	1 440	-	47 290	-
YAOURTS ET DESSERTS LACTES FRAIS	190 894	-0,4	1 707 560	1,3	38 841	6,4	325 472	1,4
Yaourts et laits fermentés	138 159	0,1	1 240 994	1,0	23 213	19,9	186 930	8,0
Desserts lactés frais	52 735	-1,7	466 566	2,1	15 628	-8,9	138 542	-6,2
CREME CONDITIONNEE	34 526	7,1	299 678	10,3	6 347	52,2	55 952	78,6
MATIERES GRASSES - (Eq. Beurre) -	30 418	0,3	324 533	5,3	4 286	-18,1	38 989	3,1
Beurre	25 771	5,9	268 699	7,1	4 064	-12,5	36 768	2,5
Beurre anhydre de crème (mgla)*	4 014	-23,9	50 420	-3,9	12	ns	419	ns
Spécialités à tartiner*	633	5,3	5 414	12,5	211	16,6	1 803	48,6
SECHAGE POUDRES DE LAIT	38 109	32,1	382 353	13,1	22 102	1,3	200 766	-3,2
Lait écrémé en poudre réengraissé ou non	31 631	52,9	298 969	20,1	15 904	-3,4	144 370	-1,2
Autres poudres de lait (poudres grasses)	6 478	-20,5	83 384	-6,3	6 198	16,0	56 396	-8,1
CONDITIONNEMENT DE POUDRES DE LAIT	14 144	38,5	108 012	23,5	10 749	30,3	93 613	14,0
LAITS CONCENTRES CONDITIONNES **	175	-83,8	6 407	-23,9	-	-	-	-
FROMAGES (tous laits) hors fondus	156 751	-2,3	1 472 863	1,5	48 861	-1,4	446 787	6,9
dont : Fromages frais	58 534	-5,4	521 285	-1,8	19 412	7,5	179 888	12,5
Fromages à pâte molle	42 732	0,4	366 946	2,7	14 493	-3,4	127 065	2,6
dont : Format camembert	9 049	-2,8	79 285	-1,0	1 647	-5,7	14 650	0,7
Format Brie-Coulommiers	13 482	0,8	116 843	1,6	5 864	4,0	47 999	5,7
Fromages à pâte pressée non cuite	25 255	-5,7	229 695	-1,0	5 121	0,6	42 880	-2,7
dont : Edam, Gouda, Mimolette et assimilés	1 238	-0,2	12 171	-28,9	193	3,2	1 544	-31,5
Cantal et assimilés	1 295	-2,1	11 357	-3,2	766	9,1	7 875	1,8
St Paulin, St Nectaire et assimilés	4 573	-5,2	39 094	-3,0	2 282	-9,5	20 630	-0,5
Fromages à pâte pressée cuite	26 009	3,5	272 875	9,0	5 341	-10,8	49 505	-0,4
dont : Gruyère	2 220	18,7	20 521	63,6	310	5,4	2 576	22,4
Fromages à pâte persillée	3 479	1,6	46 927	2,2	1 002	8,9	8 112	8,4
FROMAGES FONDUS	9 932	-13,3	87 978	-9,3	5 595	10,1	46 965	7,3
CASEINES ET CASEINATES	2 600	19,9	28 919	13,4	2 396	43,3	23 592	15,1
POUDRE DE BABEURRE	2 023	24,6	20 990	5,0	1 750	11,7	16 426	5,7
POUDRE DE LACTOSERUM	45 095	-4,2	463 844	1,1	27 728	-4,0	264 091	12,6

* en équivalent beurre - nd : non disponible - ns : non significatif

Source : Enquête mensuelle laitière unifiée FranceAgriMer/SSP, Douanes

** les exportations de laits concentrés conditionnés ne sont plus disponibles depuis janvier 2008 (comptabilisées globalement avec le lait concentré vrac)

Stocks de produits laitiers

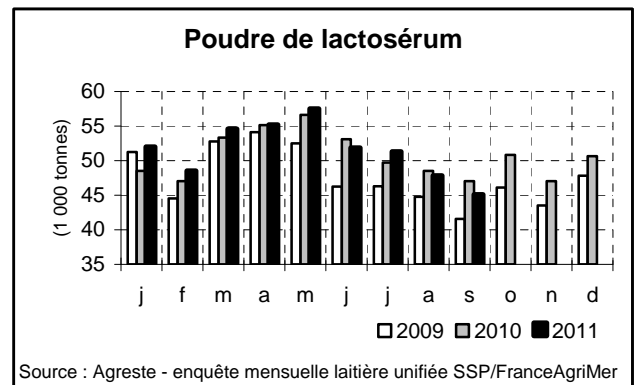
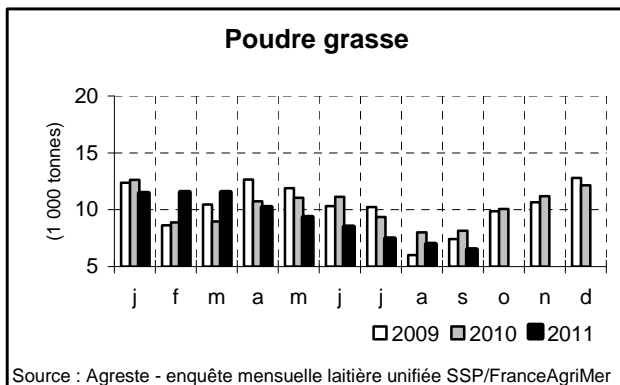
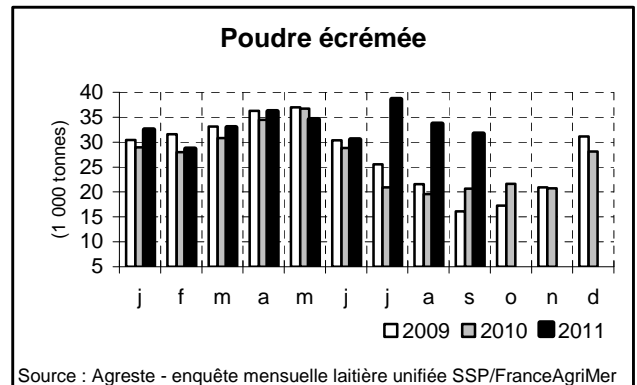
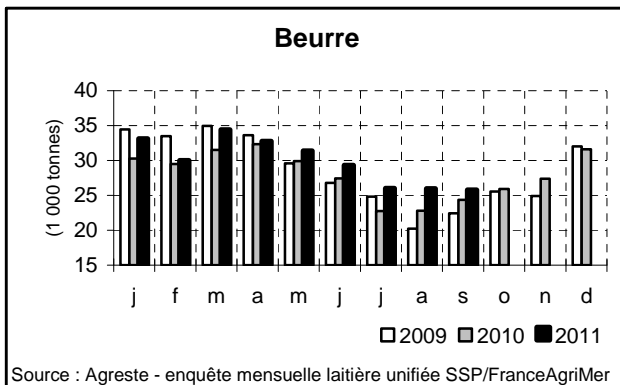
Unités : Stocks en tonnes, évolution en %

STOCKS USINE FIN DE MOIS	Stock fin de mois sept 2011	Evolution 11/10
BEURRE	21 011	-15,8
MGLA-BUTTER OIL	7 493	11,8
POUDRE VRAC 0 % & RÉENGRAISSÉE	49 261	44,0
POUDRE VRAC de 1,5 à 25,9 % MG	938	27,8
POUDRE VRAC 26 % MG et plus	8 533	2,1
POUDRES CONDITIONNÉES	18 443	39,0
FROMAGES A PATE PRESSÉE CUITE	1 738	67,2
POUDRE DE BABEURRE	<i>nd</i>	<i>nd</i>
POUDRE DE LACTOSERUM	2 313	-17,2
CASEINES ET CASEINATES	3 459	-26,4

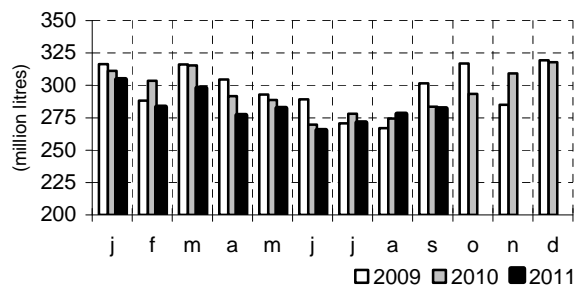
nd : non disponible

Source : Enquête mensuelle laitière unifiée FranceAgriMer/SSP

Mises en perspectives : évolution des principales fabrications de produits laitiers

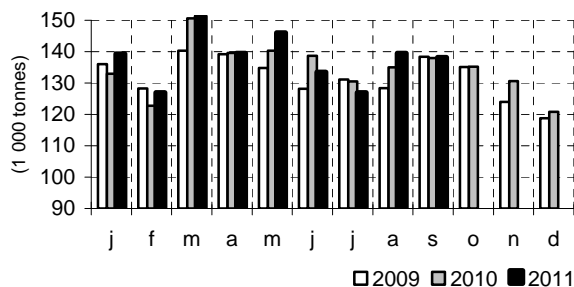


Laits liquides conditionnés



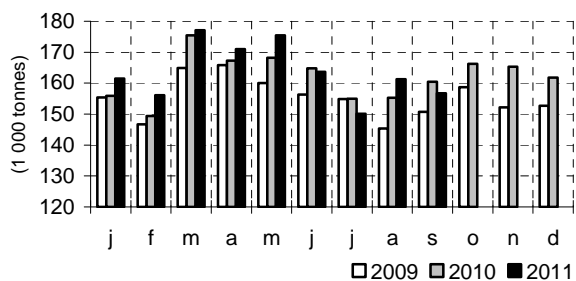
Source : Agreste - enquête mensuelle laitière unifiée SSP/FranceAgriMer

Yaourts et laits fermentés



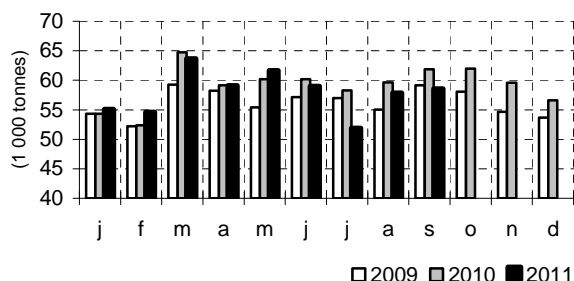
Source : Agreste - enquête mensuelle laitière unifiée SSP/FranceAgriMer

Fromages tous laits (hors fondus)



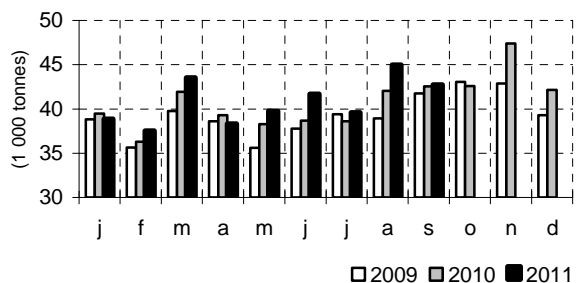
Source : Agreste - enquête mensuelle laitière unifiée SSP/FranceAgriMer

Fromages frais (tous laits)



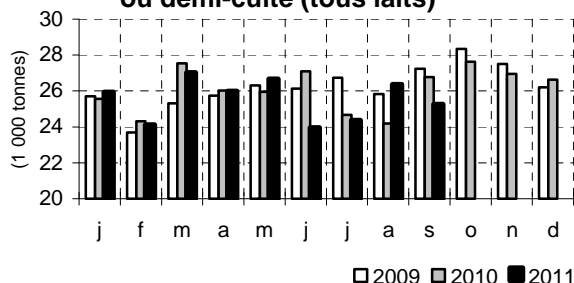
Source : Agreste - enquête mensuelle laitière unifiée SSP/FranceAgriMer

Fromages à pâte molle (tous laits)



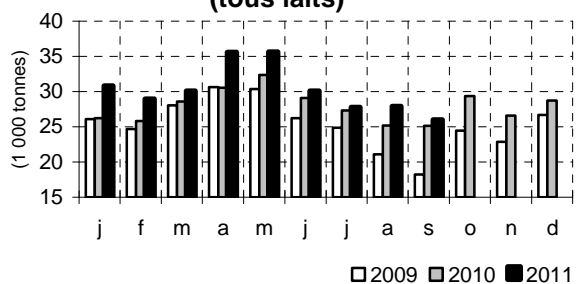
Source : Agreste - enquête mensuelle laitière unifiée SSP/FranceAgriMer

Fromages pâte pressée non cuite ou demi-cuite (tous laits)



Source : Agreste - enquête mensuelle laitière unifiée SSP/FranceAgriMer

Fromages pâte pressée cuite (tous laits)



Source : Agreste - enquête mensuelle laitière unifiée SSP/FranceAgriMer

Sources et définitions

Ecart cumulé à la référence après correctif matière grasse : Cet indicateur indique pour un mois donné l'écart entre la collecte laitière après correctif matière grasse (quantités de matière grasse exprimées en milliers de tonnes de lait entier) et la référence nationale fixée annuellement par le Règlement Européen des quotas nationaux du lait. Cet écart détermine donc le niveau de la collecte par rapport au quota laitier attribué à la France à chaque fin de mois, informant l'ensemble des producteurs de lait sur leur marge de manœuvre vis-à-vis des quotas laitiers. L'indicateur est obtenu mensuellement par la différence entre la **collecte laitière cumulée corrigée de la matière grasse** et un **profil théorique de collecte cumulé** (estimé à partir du quota laitier annuel). Plus précisément, on a :

$$\text{Ecart cumulé à la référence} = \underbrace{\text{Collecte brute} + \text{correctif de matière grasse}}_{(a)} - \underbrace{\text{profil théorique}}_{(b)}$$

- **La collecte corrigée de la matière grasse (a)** est obtenue par la somme de la collecte brute (par nature saisonnière) et d'un correctif matière grasse désaisonnalisé exprimé en quantité de lait entier.

Le correctif matière grasse est calculé à partir de la collecte de lait de vache et à partir de l'écart entre le taux de matière grasse observé (corrigé des variations saisonnières) et le taux de matière grasse de référence (40,75 g/l). Lorsque l'écart à la référence est positif, le correctif augmente la collecte de 0,09% par 0,1 gramme de matière grasse supplémentaire par kilogramme de lait et lorsque l'écart est négatif, il la diminue de 0,18%. En moyenne sur la campagne laitière 2009/2010, le correctif matière grasse représente 0,6 % de la référence nationale, soit 144 milliers de tonnes.

- **Le profil théorique mensuel (b)** est estimé à partir du quota laitier annuel (quota livraisons attribué à la France) mensualisé (en divisant par 12) auquel est appliqué une saisonnalité. Pour la campagne 2010/2011, le quota livraisons a été réévalué de 2 % par rapport à 2009/2010. Il est fixé à 25,233 millions de tonnes, y compris une estimation des ajustements temporaires de fin de campagne.

Les principales sources :

- L'enquête mensuelle laitière unifiée FranceAgriMer/SSP pour les données de collecte de lait et de fabrications de produits laitiers.
- L'enquête sur la situation mensuelle laitière du SSP pour les données sur les teneurs en matière grasse et protéique du lait de vache.
- Les statistiques des douanes pour les données sur le commerce extérieur.

Pour en savoir plus

L'Infos rapides Lait comporte une page sur le lait de chèvre et le lait de brebis en février, juin et octobre. Les autres mois, les informations de collecte et de fabrication sont disponibles dans l'espace « Données en ligne » du site Internet de la statistique agricole : <http://www.agreste.agriculture.gouv.fr/>, de même que toutes les séries conjoncturelles publiées pour le thème de cette Infos Rapides.

Mais aussi :

Les résultats de l'enquête annuelle du SSP auprès des établissements laitiers de 1997 à 2009 sont diffusés dans l'espace « Données en ligne » du site Internet de la statistique agricole : <http://www.agreste.agriculture.gouv.fr/>.

Le Centre de Documentation et d'Information AGRESTE : ouverture le lundi, mardi et jeudi de 14h à 17h - Tél : 01 49 55 95 85, Mél. : agreste-info@agriculture.gouv.fr

Le Pôle laitier du SSP à Toulouse : Géraldine MARTIN-HOUSSART (tél : 05 61 28 95 28), Serge CAZENEUVE (tél : 05 61 28 93 78) et Odile Le TOLLEC (tél : 05 61 28 94 71).

Agreste : la statistique agricole



Ministère de l'Agriculture, de l'Alimentation, de la Pêche, de la Ruralité et de l'Aménagement du Territoire
Secrétariat Général
SERVICE DE LA STATISTIQUE ET DE LA PROSPECTIVE
12 rue Rol-Tanguy TSA 70007 - 93555 Montreuil sous bois cedex
Tél : 01.49.55.85.85 – site Internet : www.agreste.agriculture.gouv.fr

Directeur de la publication : Fabienne ROSENWALD
Rédacteur : Serge Cazeneuve
Composition : SSP
Dépôt légal : à parution
ISSN : 1274 – 1051
© Agreste 2011

Cette publication est disponible à parution sur le site Internet de la statistique agricole

<http://www.agreste.agriculture.gouv.fr> (dans la rubrique Conjoncture)